

# MODEL 5600 & 5600 ECONOMINDER®

*Servis Kılavuzu*



# MODEL 5600 & 5600 ECONOMINDER®

## İş Özellikleri Sayfası

### KONTROL VALF ÖZELLİKLERİ

#### Zaman Kontrollü Türleri

A) Std C) 7 Gün E) Metre, Std.

B) "L" D) 12 Gün F) Metre, Ext.

Gün/Rejenerasyon zamanı \_\_\_\_\_

Drenaj Hattı Akım Kontrolü \_\_\_\_\_ gpm

Tuz Yedek Oranı \_\_\_\_\_ gpm

Enjektör Boyutu \_\_\_\_\_

Metre Galon Ayarı \_\_\_\_\_ gal.

### TİPİK KONTROL VALF BİLGİLERİ

Tank Boyutu Çap	Enjektör	Yavaş Dur. Oranı (gpm) @ 40 PSI	Tuz Çekiş Oranı (SPM) @ 40 PSI	B.L.F.C. <sup>1</sup>	D.L.F.C. <sup>2</sup>
6"	# 0 Kırmızı	.31 gpm	.28 gpm	.5 gpm	1.2 gpm
7"	# 0 Kırmızı	.31 gpm	.28 gpm	.5 gpm	1.2 gpm
8"	# 1 Beyaz	.45 gpm	.38 gpm	.5 gpm	1.5 gpm
9"	# 1 Beyaz	.45 gpm	.38 gpm	.5 gpm	2.0 gpm
10"	# 1 Beyaz	.45 gpm	.38 gpm	.5 gpm	2.4 gpm
12"	# 2 Mavi	.84 gpm	.56 gpm	1.0 gpm	3.5 gpm
13"	# 2 Mavi	.84 gpm	.56 gpm	1.0 gpm	4.0 gpm
14"	# 3 Sarı	1.0 gpm	.63 gpm	1.0 gpm	5.0 gpm
16"	# 3 Sarı	1.0 gpm	.63 gpm	1.0 gpm	7.0 gpm

Farklı su şartlarından dolayı, tank boyutları ve su basıncı gibi yukarıdaki ayarlar sadece yol gösterici olarak kullanılmalıdır.

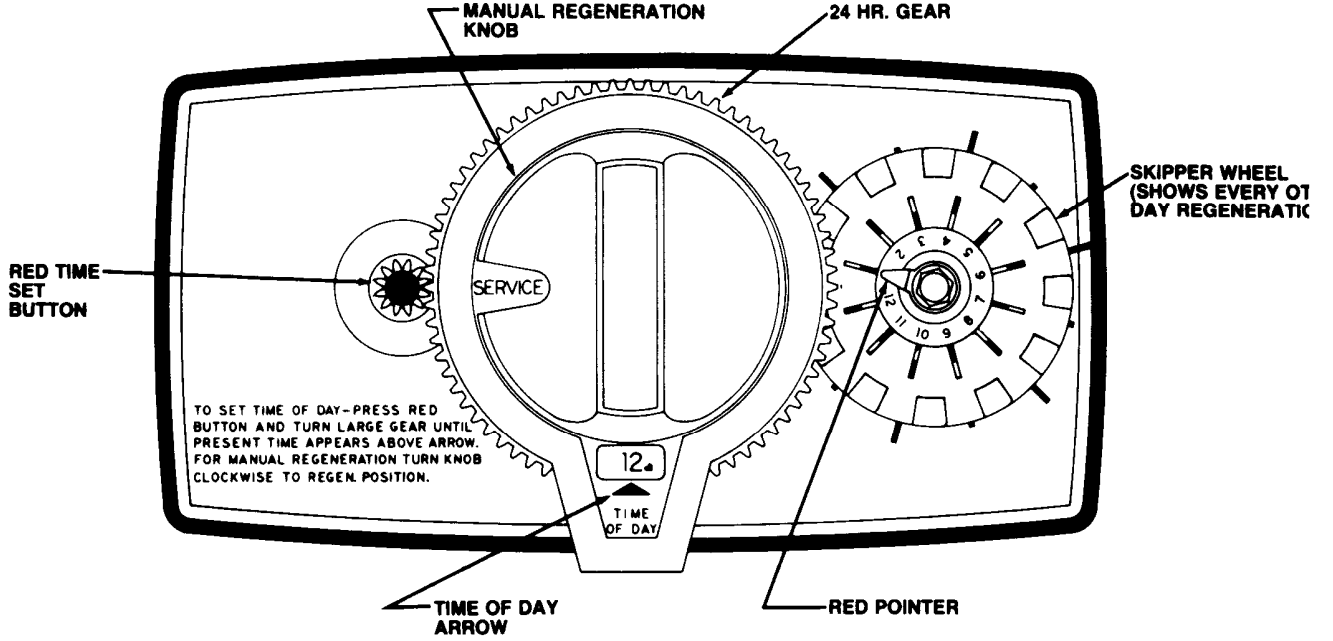
<sup>1</sup>B.L.F.C. (Brine Line Flow Control). Tuz Tankını Doldurmak için Yedek Oranı.

<sup>2</sup>D.L.F.C. (Drain Line Flow Control). Geri Yıkama ve Hızlı Akış Oranı.

# MODEL 5600

## Kurulum ve Çalıştırma Prosedürü

Su yumuşatıcısı giriş, çıkış ve tahliye bağlantıları üretici firmanın tavsiyelerine göre ve tesisat döşeme usullerine uygun olarak yapılmalıdır.



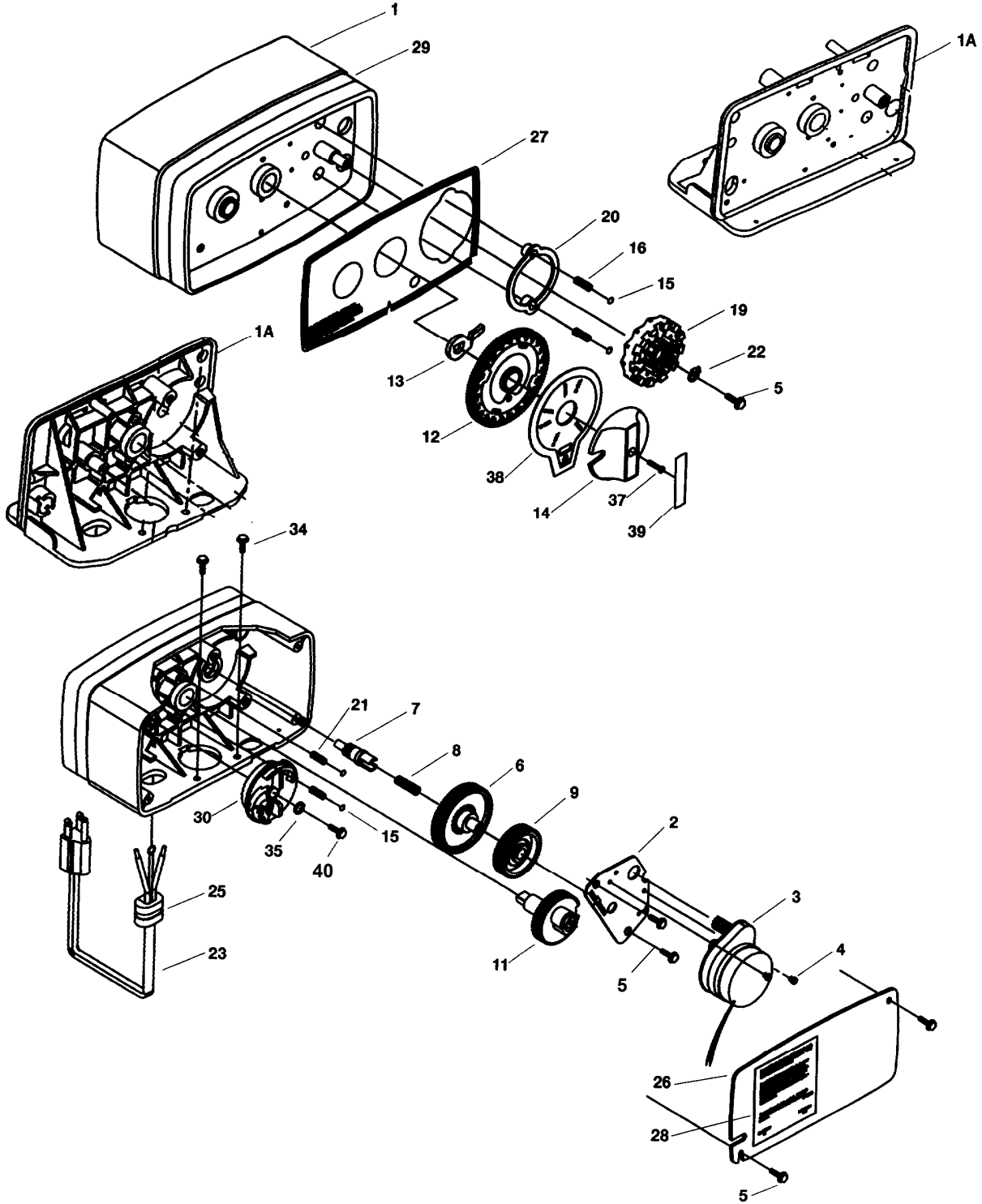
1. Yumuşatıcı kontrol göstergesini manuel olarak servis pozisyonuna getiriniz ve suyun reçine tankına akmasını sağlayınız. Su akışı durunca yumuşatıcı musluklarından birini açarak borularda kalan bütün havayı tahliye ettikten sonra musluğu kapatınız.  
Not: Kontrol panelinin önündeki düğme elle çevrilerek yumuşatıcı, değişik yıkama pozisyonlarında istenen konuma getirilebilir.
2. Kontrol mekanizmasını ters yıkama pozisyonuna getirerek, suyun tahliye musluğundan 3-4 dakika akmasına müsaade ediniz.
3. Arka kapağı çıkarınız.
4. Tuz dozajının imalatçı firmanın tavsiyesine uygun olarak ayarlandığından emin olunuz. Eğer gerekli görülürse tuz miktarını talimatname sayfasındaki verilere uygun olarak ayarlayınız. Elle verilere göre yapılacak kontrollerde, tuzlu su doldurma pozisyonuna getirin (brine fill) ve tuzlu su tankının hava kontrolünün üstüne dek dolmasını sağlayınız.

5. Manuel olarak kontrol göstergesini tuz çekme pozisyonuna getiriniz ve tuz tankı duruncaya kadar kontrolün suyu çekmesini sağlayınız.
6. Elektrik kablosunu fişe takınız ve motorun arkasındaki gözden bakarak çalıştığını görünüz. Atlasma diskinin üzerindeki tırnakları dış konuma getirerek, rejenerasyon günlerini belirleyiniz. Her dış bir gün içindir. Kırmızı noktadaki tırnak gece içindir. Kırmızı noktadan saat yönünde hareketle tırnakları uzatarak veya kısaltarak istenen yıkama programını belirleyiniz.
7. Manuel ilerletme kontrolü tuz doldurma pozisyonuna getiriniz ve kontrolün normal çalışma pozisyonuna otomatik olarak gelmesini sağlayınız.
8. Tuz tankını tuz ile doldurunuz.
9. Kontrolün arka kapağını yerine takınız.
10. Bütün by pas valflerinin normal çalışma pozisyonunda olduklarından emin olunuz.

# MODEL 5600

## Kontrol Valf İşletme Takımı

(Parçaların listesi için sayfa 5'e bakınız)



# MODEL 5600

## Kontrol Valf İşletme Takımı

### Parçaların Listesi

Öge No.	Miktar	Parça No.	Tanım
1	1	14448-010	Gövde - w/Pin
	1	14448-011	Gövde - w/Pin Vida için Delme
	1	14448-012	Gövde - w/Pin Kanatlı Vida için Delme
1A	1	15494-01	"L" Gövde - w/Pin
	1	15494-03	"L" Gövde - w/Pin Tasarımcı için Delme
2	1	13175	Motor Montaj Plakası
3	1	18743	Motor - 120V., 60 Hz.
	1	19659	Motor - 24V., 60 Hz.
4	(2-3)	11384	Vida - Motor Mtg. & Topraklama Teli
5	(3-5)	13296	Vida - Parça Montajı
6	1	13017	Ara Tekerlek Dişlisi
7	1	13018	Ara Tekerlek Pinyonu
8	1	13312	Yay - Ara tekerlek
9	1	13164	Güç verme vitesi
11	1	13170	Ana Dişli ve şaft
12	1	19205	24 Saat Dişli Çevirme, Gümüş
	1	19205-01	24 Saat Dişli Çevirme, Kahverengi
13	1	13011	Çevirimi Başlatan Aktüvatör Dişli Çarkı
14	1	14177	Düğme - Elle rejenerasyon
15	4	13300	Bilye - 1/4" Çap
16	2	13311	Yay - Tetik - Sektirme Çarkı
19	1	14381	Sektirme Çarkı takımı - 12 Gün
	1	14860	Sektirme Çarkı takımı - 7 Gün
20	1	13864	Sektirme Çarkı halkası
21	2	14457	Yay - Tetik - Ana Dişli
22	1	13014	Rejenerasyon İbresi
23	1	11842	Elektrik Kablosu- Standart
24	2	12681	TeI Connektörü (Gösterilmemiştir)
25	1	13547	Strain Relief
26	1	13229	Arka Kapak
27	1	13309	Ön Etiket - Bej üzerine Kahve
	1	13437	Ön Etiket - Siyah üzerine Mavi/Gümüş
28	1	13310	Arka Etiket - Yumuşatma
	1	18520	Arka Etiket - Filtre
29	1	13348	Teyp çizgi - Bej üzerine Kahve
	1	13436	Tape Stripe - Siyah üzerine Mavi
▲ 30	1	60514	Tuz Eksantrik Çevirimi, 3-18
	1	60514-01	Tuz Eksantrik Çevirimi, 6-36
	1	60514-02	Tuz Eksantrik Çevirimi - Dakika
34	2	12473	Vida-Drive Montaj
▲ 35	1	12037	Pul
37	1	15151	Vida - Düğme
38	1	14176	Valf Konum Kadranı - Standart
	1	14278	Valf Konum Kadranı - Alçak Su
	1	15478	Valf Konum Kadranı - Kimyasal Filtre
	1	16715	Valf Konum Kadranı - Filtre
39	1	14175	Düğme Etiket - Bej
	1	14207	Düğme Etiket - Gümüş
▲ 40	1	40214	Vida, Tuz Eksantriği

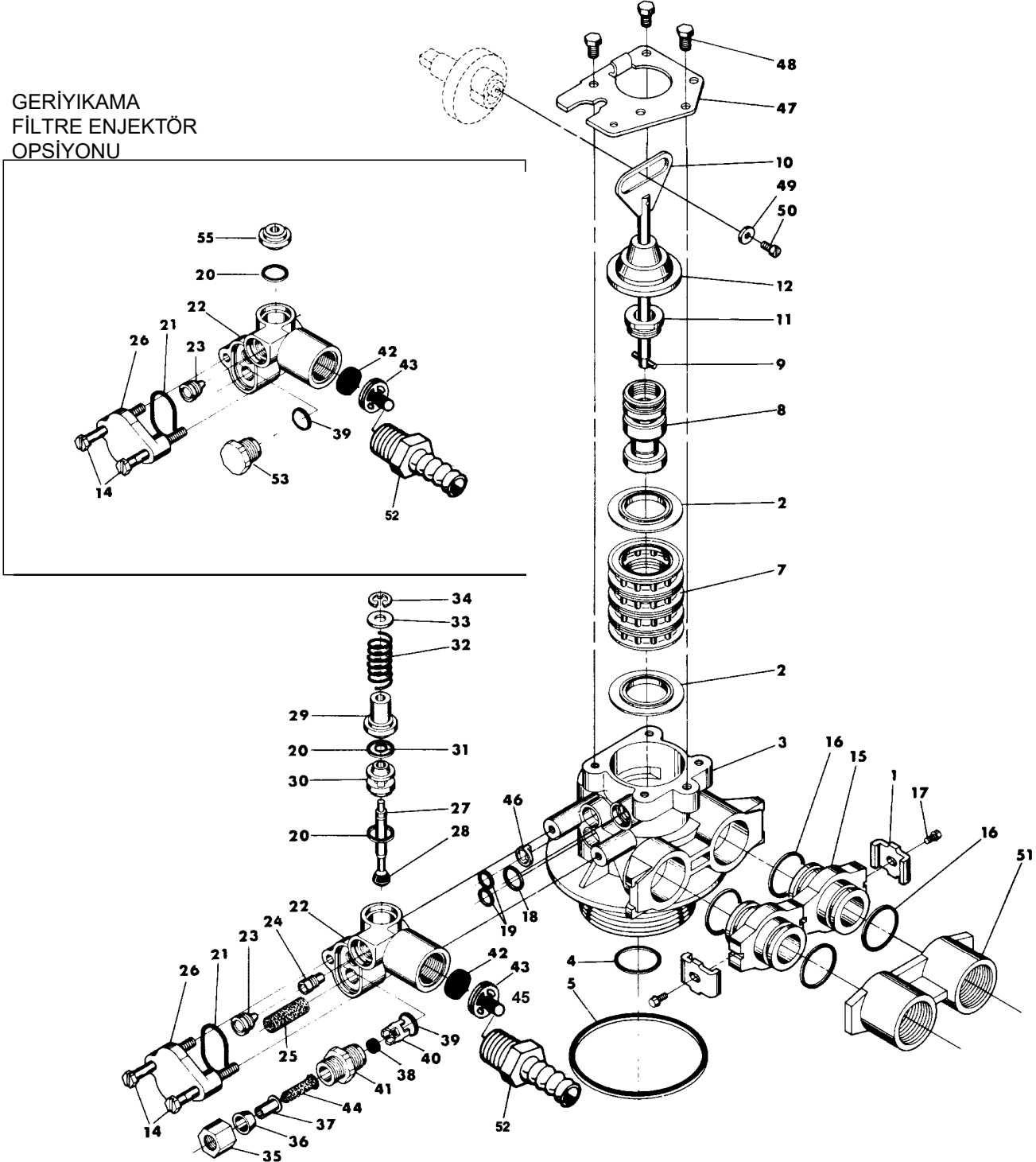
▲ Filtre Valf olduğunda kullanılmaz

# MODEL 5600 & 5600 ECONOMINDER®

(Saat ya da Metre) için Kontrol Valf İşletme Takımı

(Parçaların listesi için sayfa 7'e bakınız)

GERİYİKAMA  
FİLTRE ENJEKTÖR  
OPSİYONU



# MODEL 5600 & 5600 ECONOMINDER®

(Saat ya da Metre) için Kontrol Valf İşletme Takımı

## Parçaların Listesi

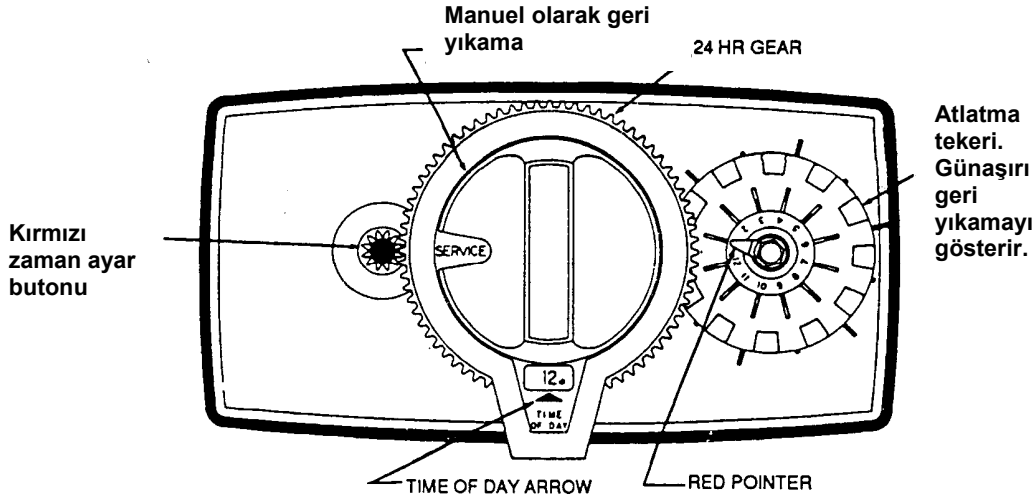
Öge No.	Miktar	Parça No.	Tanım
1	2-4	13255	Ek Parça Klips (saat ya da metre)
2	5	13242	Sızdırmazlık Contası
	5	17772	Silikon Conta
3	1	61400-12	Valf Gövde Takımı - 1" Dist.
	1	61400-11	Valf Gövde Takımı - 3/4" Dist.
4	1	13304	O-Ring - Difizör Borusu - 1"
	1	10244	O-Ring - Difizör Borusu - 13/16"
5	1	12281	O-Ring - Tankın üstü
6			Atanmamıştır
7	4	14241	Ara Parçası
8	1	13247	Piston - Standart
	1	13781	Piston - Alçak Su
	1	13852	Piston - Filtre
9	1	10696	Piston Pini
10	1	13001	Piston Mil Çevirme
11	1	12953	Piston Tutucu
12	1	13446	Uç Buji Takımı Std. - Beyaz
	1	13446-10	Uç Buji Takımı Filtre - Siyah
	1	13446-20	Uç Buji Takımı Alçak Su - Gri
14	2	13315	Vida - Enjektör Montaj
*15	2	19228	Adaptör birleştirici
*16	4	13305	O-Ring - Adaptör birleştirici
*17	2-4	13314	Vida - Adaptör Birleştirici ( saat - sayaç )
18	1	12638	O-Ring - Drenaj
19	2	13301	O-Ring - Enjektör
20	2	13302	O-Ring - Tuzlu su yeri
21	1	13303	O-Ring - Enjektör Kapağı
22	1	13163	Enjektör Gövdesi
23	1	10913U	Enjektör memesi-delinmemiş
24	1	10914	Enjektör Boğazı -
25	1	10227	Enjektör perdesi
26	1	13166	Enjektör kapağı
27	1	13172	Brine Valve Stem
28	1	12626	Brine Valve Seat
29	1	13165	Tuzlu su valf kapağı
30	1	13167	Brine Valve Spacer
31	1	12550	Quad Ring
32	1	11973	Yay- Tuzlu su valfi
33	1	16098	Yıkayıcı - Tuzlu su valfi
34	1	11981-01	Tutuca Halka
35	1	10329	B.L.F.C. Fitting Nut
36	1	10330	B.L.F.C. Ferrule
37	1	10332	B.L.F.C. Tube Insert
38	1	12094	B.L.F.C. Butonu - .25 GPM
	1	12095	B.L.F.C. Butonu - .5 GPM
	1	12097	B.L.F.C. Butonu - 1.0 GPM
39	1	12977	O-Ring - B.L.F.C.
40	1	13245	B.L.F.C. Button Retainer
41	1	13244	B.L.F.C. Fitting, 3/8"
42	1		D.L.F.C. Button - Specify Size
43	1	13173	D.L.F.C. Button Retainer
44	1	12767	Perde-Tuzlu su hattı
45	1	15348	O-Ring - D.L.F.C. (gösterilmemiş)
46	1	13497	Hava dağıtıcı
47	1	13546	Bitiş noktası tapası tutucu
48	3	12112	Vida
49	1	13363	Washer
50	1	13296	Vida
51A	1	13398	Yoke, Pirinç, 1" NPT
	1	13708	Yoke, Pirinç, 3/4" NPT
51B	1	18706	Yoke, Plastik, 1" NPT
	1	18706-02	Yoke, Plastik 3/4" NPT
52	1	13308	Drenaj hortum ucu
53	1	13918	B.L.F.C. - Tapa
55	1	13857	Tuzlu su- Tapa

\* Metre kontrolleriyle kullanılmaz.

Not:Geri yıkama filtreleriyle kullanılır.

# MODEL 5600 GERİ YIKAMA FİLTRESİ

## Kurulum ve Çalıştırma Prosedürü



1. Filtre giriş, çıkış ve drenaj bağlantıları üretici firmanın tavsiyelerine uygun olarak ve uygulanabilir tesisat kurulmalıdır.

### ÜNİTEYİ FİŞE TAKMADAN ÖNCE

1. İşlenmiş su musluğunu filtreden aşağı akması için açınız.
2. Filtre göstergesinin manual olarak servis konumuna getirin ve ana su ikmal vanasını yavaşça açarak mineral tankın dolmasını sağlayınız. (herhangi baypas servis durmundayken olmalıdır) NOT: Musluktan aşağı doğru akan suda bulanıklık ve/veya hava olacağı gibi madde parçacıkları da bulunur. Havasız ve temiz su meydana çıkana kadar ünitenin çalışmasına izin veriniz.
3. Muslukta sabit temiz akış meydana geldiğinde, musluğu ve ana su ikmal valfi kapatınız ve filtre medya yatağının 15-20 dakika dinlenmesine izin veriniz.
4. Filtre göstergesini manual olarak ters yıkama konumuna getiriniz.
5. Ani su ve hava dalgalanmasını sağlamak için kısmen ana su ikmal valfini açınız, böylece filtrenin drenajındaki akım yaklaşık 1 gpm dir. Drenajdaki su bulanık ve/veya ince medyaya ek olarak hava içermektedir. Havasız ve temiz su meydana çıkana kadar ünitenin çalışmasına izin veriniz.
6. Su ikmal valfi tamamen açılıncaya kadar açmaya devam ediniz. Tüm medya parçacıklarının yıkanan yıkanana kadar drenajdan su akışına izin veriniz.
7. Filtre göstergesinin manual olarak servis konumuna getirin ve tekrar down stream musluğunu açınız. Emin olmak için su akışının berrak olup olmadığını kontrol ediniz. Eğer gerekli ise medya parçacıkları gidene kadar suyun akmasına izin veriniz. Eğer musluğa havalandırıcı takılmışsa medya parçacıkları ile tıkanıp tıkanmadığını ve boru kirecini kontrol ediniz.
8. elektrik kablosunu takınız ve çalıştığından emin olmak için timer motorun arkasındaki gözlem deliğinden bakınız.

Atlatıcı tekerin üstündeki düğmeleri dışa doğru çevirerek geri yıkama günlerini ayarlayınız Her tırnak bir gündür. Kırmızı göstergedeki tırnak gecedir. İstenecek geri yıkama zamanını elde etmek için uzatmak ya da geri çekmek için kırmızı göstergeyi saat yönünde çeviriniz.

10. Kırmızı düğmeye basarak saati ayarlayınız ve 24 saat dişlisini yukarıda görünen zaman okunu şimdiki zamana gelene kadar çeviriniz.

### A. ÇEVİRİM ZAMANI & AKIŞ ÇİZELGESİ

sayfa 16-19

(Aşağıdaki tüm pozisyonlarda, tuzlu su tankı, hava kontrolü ve tuzlu su ile ilgili tüm parçaları göz ardı ediniz.)

1. Servis Konumu – resim ile aynı.
2. İlk Durulama Konumu
  - standart piston ile aslı gibi resimlenmiş. (beyaz bitiş noktası tapası) ya da filtre piston (siyah bitiş noktası tapası).
  - alçak su pistonu ile temizlenmiş (gri bitiş noktası tapası).
3. Geri Yıkama Konumu
  - standart piston ile aslı gibi resimlenmiş.
  - filtre pistonu ile 15 dakika.
  - alçak su pistonu ile 7 dakika.
- 4 ve 5. Tuz ve Alçak Durulama Konumu
  - temizlenmiş, 50 dakikalık beklemede sonuçlar, bu süre esnasında su akışı olmamalıdır.
6. Hızlı Durulama
  - standart piston ile aslı gibi resimlenmiş.
  - filtre pistonu ile 15 dakika.
  - alçak su pistonu ile 7 dakika.
7. Tortu Durulama
  - standart ya da filtre piston ile aslı gibi resimlenmiş.
  - alçak su pistonu ile temizlenmiş.
8. Tuz Tankı Yedek Konumu
  - temizlenmiş, aynı zamanda filtre servistedir.

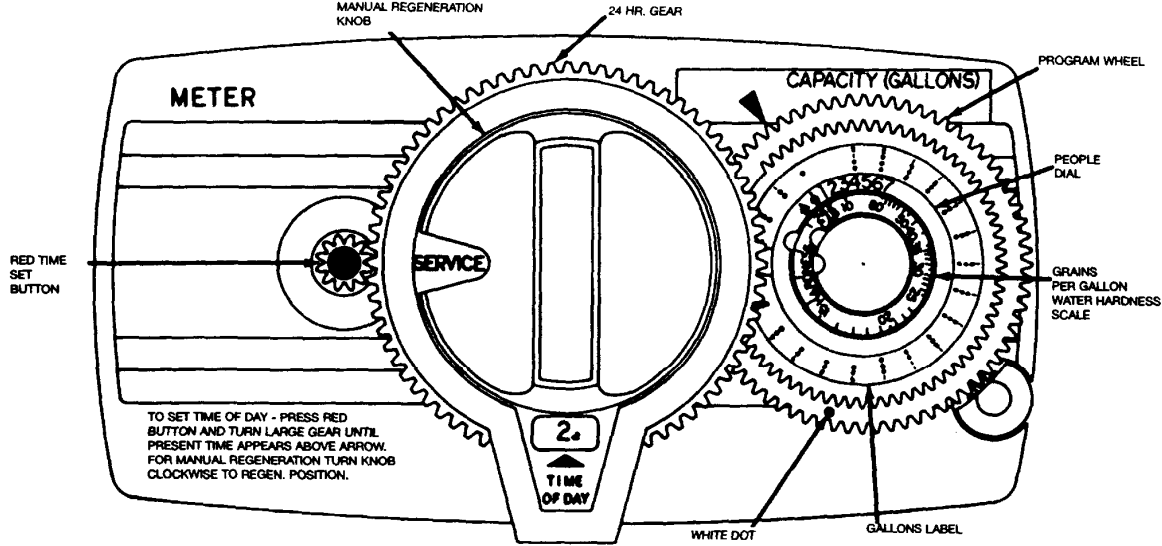




# MODEL 5600 ECONOMIDER®

## Kurulum ve Çalıştırma Prosedürü (Devamı)

Su yumuşatıcısının giriş, çıkış ve drenaj bağlantıları üretici firmanın tavsiyelerine uygun olarak ve uygulanabilir tesisat kurulmalıdır .



1. Yumuşatıcı kontrol göstergesini manuel olarak servis pozisyonuna getiriniz ve suyun reçine tankına akmasını sağlayınız. Su akışı durunca yumuşatıcı musluklarından birini açarak borularda kalan bütün havayı tahliye ettikten sonra musluğu kapatınız. Not: Kontrol panelinin önündeki düğme elle çevrilerek yumuşatıcı, değişik yıkama pozisyonlarında istenen konuma getirilebilir.
2. Aşağıdaki prosedürlerden herhangi birini kullanarak su kullanma program devrini ayarlayınız:

### Tipik Konut Uygulaması

Programlamak için saati ayarlayın, sertliği ayarlayın ve sadece gerekli durumlarda sistem ihtiyaçlarını ve rejenarasyon otomatik olarak gözlemler. Zamanı ayarlayabilmek için "kırmızı zaman kurma düğmesi" düğmesine basınız ve 24 saat dişlisini bulduğunuz zaman "saat" olana kadar çeviriniz. "Nüfus" kadranını kaldırarak ve çevirerek Program çarkını ayarlayabilirsiniz böylece evdeki nüfus ile kişi başına düşen galon başına sertlik bağlantılıdır. Kadranı bırakınız ve şirket bağlantı ayarlarını kontrol ediniz. (bu yöntemle kişi başına 75 galon ihtiyat kapasitesini sağlanmış olunur.)

### İsteğe bağlı olarak Programlama Prosedürü

Sistemin galon kapasitesini hesaplayın, gerekli ihtiyatı ihtiyacını çıkarın ve program çark dişlisi ile kullanılır galonu beyaz noktada ayarlayınız. Not, çizimler 850 galon ayarını gösterir.

Kapasite ( galon olarak ) oku,fix olan rezerve ne kadar kaldığını gösterir

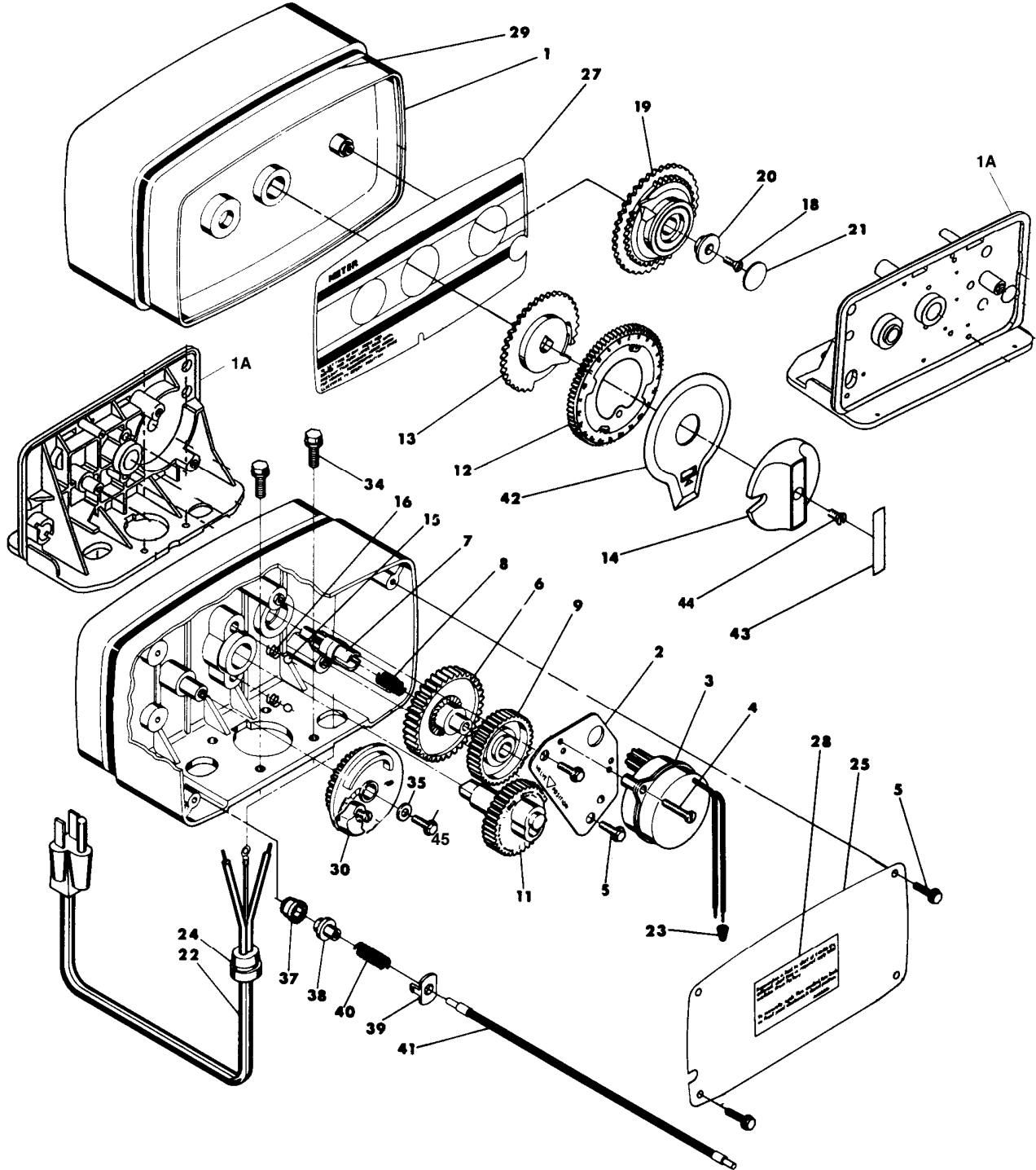
3. Program tekerini saat yönünün tersine rejenerasyon pozisyonunda durana dek çeviriniz.
4. Kontrolü manuel olarak geri-yıkama konumuna getiriniz ve suyun drenajdan 3 ya da 4 dakika akmasına izin veriniz.
5. Arka kapağı çıkarınız.
6. Tuz dozajının üretici firmanın tavsiye ettiği gibi olduğundan emin olunuz. Kontrolü manuel olarak tuz dolun konumuna getiriniz ve tuz tankının air çekin üstüne kadar dolmasına izin veriniz.
7. Kontrolü manuel olarak durulama konumuna getiriniz ve kontrolün tuz tankı durana kadar su çekmesine izin veriniz.
8. Elektrik fişini takınız ve arkada bulunan gözlem deliğinden motorun çalışıp çalışmadığını kontrol ediniz.
9. Manuel olarak kontrolü tuz dolun konumunun başlangıcına çeviriniz ve kontrolün servis konumuna otomatik olarak dönmesine izin veriniz.
10. Tuz tankını tuz ile doldurunuz.
11. Kontrolün arka kapağı yerine tanınız. Kablonun kapak ile gövde arasında sıkışmadığından emin olunuz.
12. normal servis konumunda herhangi bir by-pas vanasının ayrıldığından emin olunuz.



# MODEL 5600 ECONOMINDER®

## Kontrol Valf İşletme Takımı

(Parçaların listesi için sayfa 11'e bakınız)



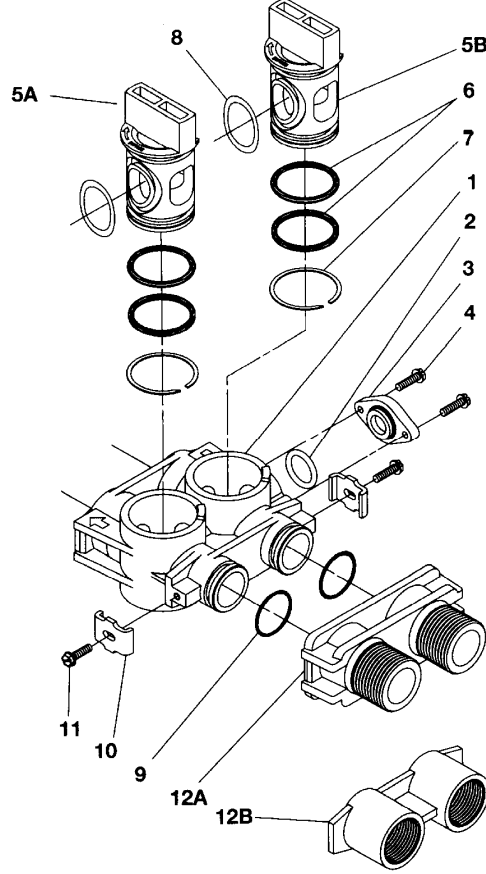
# MODEL 5600 ECONOMINDER®

## Parça Listesi

Öge no	Miktar	Parça nosu	Tanım
1	1	14448-000	Housing – Çevirmeli pinli
	1	14488-001	Housing – Vida için delinmiş çevirmeli pinli
	1	14448-0	Housing - w/Pin Drilled for Thumb Screw
1A	1	15494-01	“L” Housing -pinli
	1	15494-03	“L” Housing – pinli dizayn için delinmiş
2	1	13175	Motor montaj kapağı
3	1	18743	Motor - 120V., 60 Hz.
	1	13494	Motor - 24V., 60 Hz.
4	2-3	11384	Screw - Motor Mtg. & Ground Wire
5	2-4	13296	Vida-parça bağlantısı
6	1	13017	Boş dişli
7	1	13018	Idler Pinion
8	1	13312	Yay - boş
9	1	13164	Drive Gear
11	1	13170	Ana dişli ve şaft
12	1	19205	Gümüş renkli 24 saat tekeri ve takımı
	1	19205-01	24 Hour Gear Assy, Tan
13	1	13802	Döngüyü başlatıcı dişli
14	1	14177	Tokmak- Elle rejenerasyon
15	2	13300	Top - 1/4” çap
16	2	14457	Yay - Detent
18	1	13748	Vida- program tekeri
19	1	60405-15	Program atlatıcı teker ve tkm- Sertlik kapasitesini gösteren
20	1	13806	Program Wheel Retainer
21	1	13953	Cover Label - Program Wheel
22	1	11842	Elektrik kordonu
23	2	12681	Tel bağlantısı
24	1	13547	Strain Relief
25	1	13229	Arka kapak
26			Görevlendirilmemiş
27	1	13955	Ön etiket-bej
	1	13958	Ön etiket-gümüş
28	1	13310	Arka etiket-yumuşatıcı
	1	18520	Arka etiket-filtre
29	1	13957	Tape Stripe - Bej
	1	13960	Tape Stripe - Gümüş
30	1	60514	Brine Cam Assembly, 3-18
	1	60514-01	Brine Cam Assembly, 6-36
	1	60514-02	Brine Cam Assembly - Dakikalar
34	2	12473	Screw-Drive Mounting
35	1	12037	Yıkayıcı
37	1	13830	Drive Pinion - Program Wheel
38	1	13831	Kavrama - Drive Pinion
39	1	14253	Yay tutucu
40	1	14276	Yay
41	1	14043	Cable Assembly, Std
	1	14910	Cable Assembly, Ext, Rt Angle
42	1	14176	Valve Position Dial - Standart
	1	14278	Valve Position Dial – Düşük Su
	1	15478	Valve position Dial - Filtre
43	1	14175	Kontrol düğmesi etiketi-bej
	1	14207	Kontrol düğmesi etiketi-gümüş
44	1	15151	Vida- Kontrol düğmesi
45	1	40214	Vida, Brine Cam

# MODEL 5600 & 5600 ECONOMINDER®

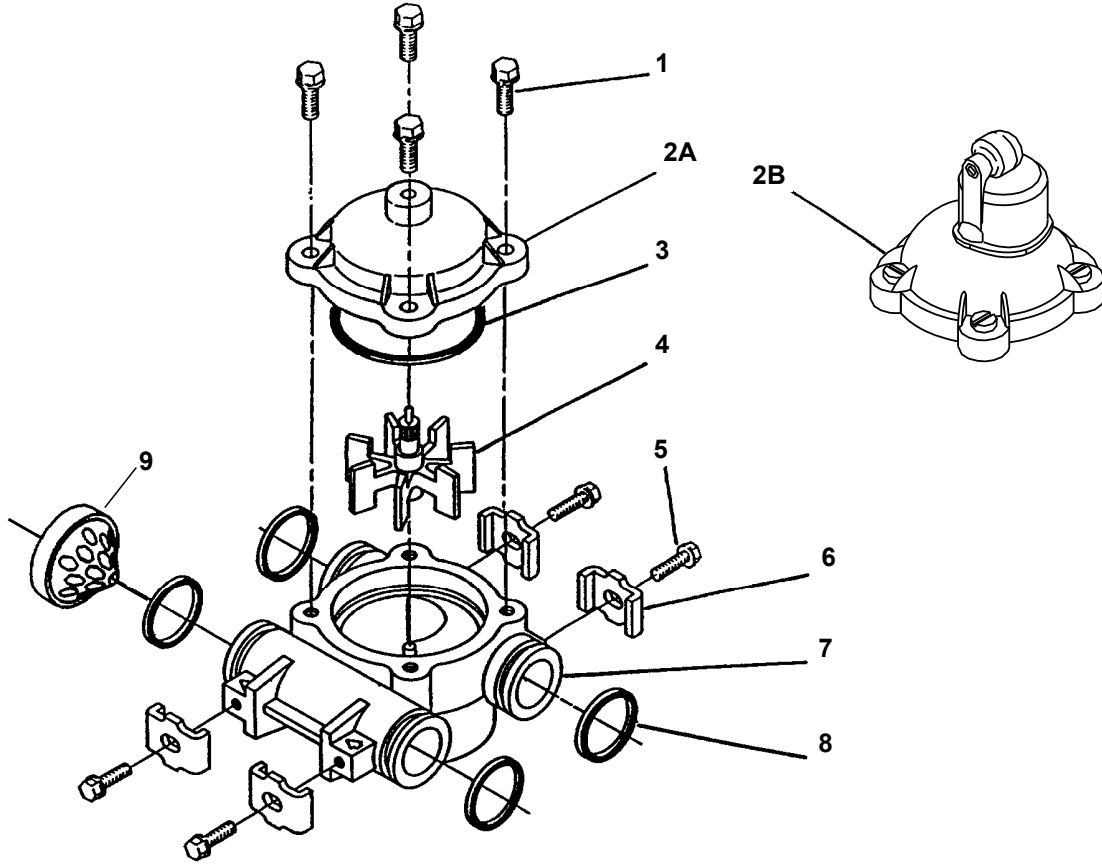
## By-Pass Valf Montajı, Plastik



Oge No.	Miktar	Parça No.	Tanımlama
1	1	19723	By-Pass Valf gövdesi
2	1	11183	O-Ring, -015
3	1	19724	Kapak, By-Pass
4	2	17512	Vida, Hex yıkama kafası, #6-24 x 3
5A	1	17820	Plug, By-Pass, Giriş
5B	1	17820-01	Plug, By-Pass, Çıkış (Beyaz)
6	4	18661	O-Ring, -218
7	2	18662	Tutucu Halka
8	2	18660	O-Ring
9	2	13305	O-Ring, -119
10	2	13255	Klip, Montaj
11	2	13314	Vida, Hex Yıkama kafası, 8-18 x 5/8
12A	1	18706	Yoke, Plastik, 1" NPT
		18706-02	Yoke, Plastik 3/4"
12B	1	13708	Yoke, 3/4"
		13708NP	Yoke, 3/4" Nikel Kaplama
		13398	Yoke, 1"
		13398NP	Yoke, 1" Nikel Kaplama

# MODEL 5600 ECONOMINDER®

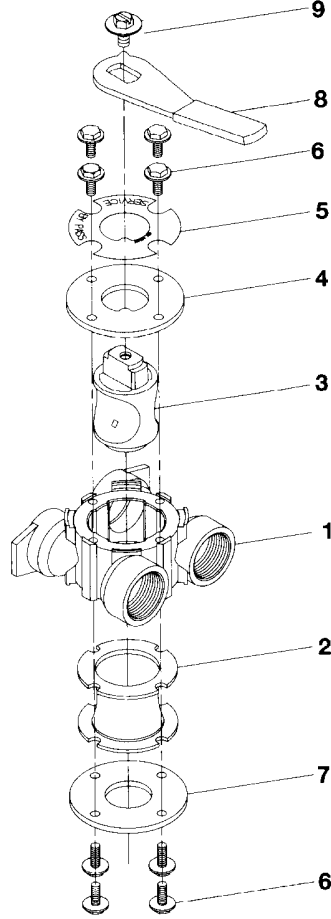
## Sayaç Montajı



Oge No.	Miktar	Parça No.	Tanımlama
1	4	12473	.Vida – Sayaç Kapak Tk.
2A	1	14038	.Sayaç Kapak Tk. - Standart
2B	1	15659	.Sayaç Kapak Tk. - Extended Range, Rt. Angle
3	1	13847	.O-Ring – Sayaç Kapak Tk.
4	1	13509	.Aktarıcı
5	4	13314	.Vida-Adaptör klibi
6	4	13255	.Adaptör klibi
7	1	13821	.Sayaç Gövdesi
8	4	13305	.O-Ring – Sayaç Gövdesi
9	1	14613	.Akış Düzenleyici

# MODEL 5600 & 5600 ECONOMINDER®

## By-Pas Valf Montajı



Oge No.	Miktar	Parça No.	Tanımlama
1	1	17290	By-Pass Valf Gövdesi, 3/4"
	1	17290NP	By-Pass Valf Gövdesi, 3/4" Nikel Kaplama
	1	13399	By-Pass Valf Gövdesi, 1"
	1	13399NP	By-Pass Valf Gövdesi, 1", Nikel Kaplama
2	1	11726	Conta, By-Pass
3	1	11972	Plug, By-Pass
4	1	11978	Yan Kapak
5	1	13604-01	Etiket
6	8	15727	Vida
7	1	11986	Yan Kapak
8	1	11979	Manivela Kolu, By-Pass
9	1	11989	Vida, Hex Başı, 1/4-14



# MODEL 5600 & 5600 ECONOMINDER®

---

## *Servis Montajı*

---

### *Parçaların Listesi*

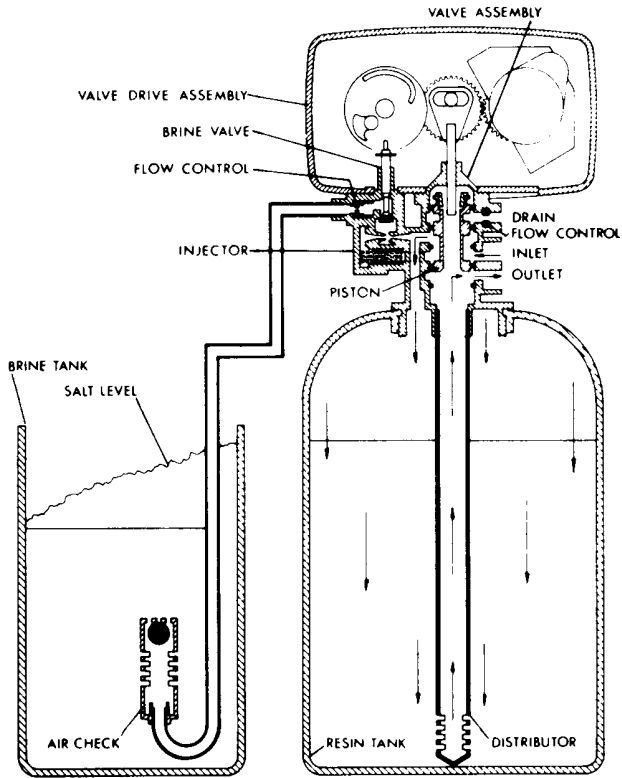
---

<b>Parça No.</b>	<b>Tanımlama</b>
60102-00 . . . . .	Piston – Yumaşatıcı
60102-10 . . . . .	Piston - Filtre
60102-20 . . . . .	Piston – Alçak Su
60125 . . . . .	Kilitleme Kiti
60084-XX . . . . .	Enjektör
60032 . . . . .	Tuzlu su Valfi
60514 . . . . .	Tuzlu su Cam, 3-18
60514-01 . . . . .	Tuzlu su Cam, 6-36
60514-02 . . . . .	Tuzlu su Cam, Dakika
60510 . . . . .	Klip ve Vidali Birleştirici
60040 . . . . .	Bypass, Pirinç 3/4" NPT
60041 . . . . .	Bypass, Pirinç 1" NPT
60049 . . . . .	Bypass, Pirinç, Plastik
60086 . . . . .	Sayaç, Std.
60087 . . . . .	Sayaç, Ext.
60136-5600 . . . . .	Service Kit, Sayaç
60135-5600 . . . . .	Service Kit, Saat
14860 . . . . .	Atlaticı teker- 7 Gün
14381 . . . . .	Atlaticı teker 12 Gün
60405-10 . . . . .	,Sayaç Program Tekerı Std.
60405-20 . . . . .	Sayaç Program Tekerı, Ext.

# MODEL 5600 & 5600 ECONOMINDER®

## Su Yumuşatma Akış Diyagramı

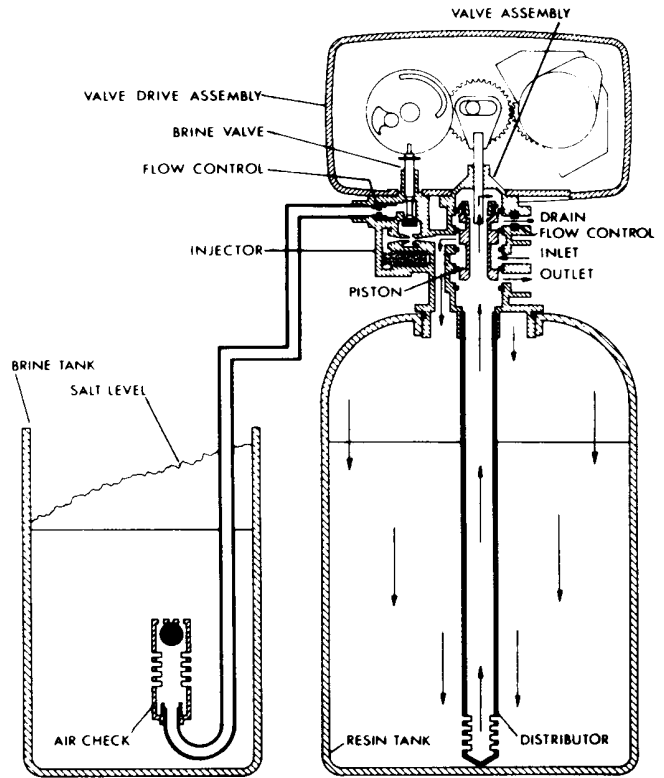
### 1 SERVİS KONUMU



Sert su üniteye valf girişinden girer - alt pistonun etrafındaki oluktan akar - tankın üs kısmından geçerek - reçineden aşağı doğru geçerek yumuşatılmış olarak difizöre girer. Yumuşatılmış su merkez borudan geçerek valf çıkışına gelir.

### 2 ÖN DURULAMA KONUMU

5 Dakika



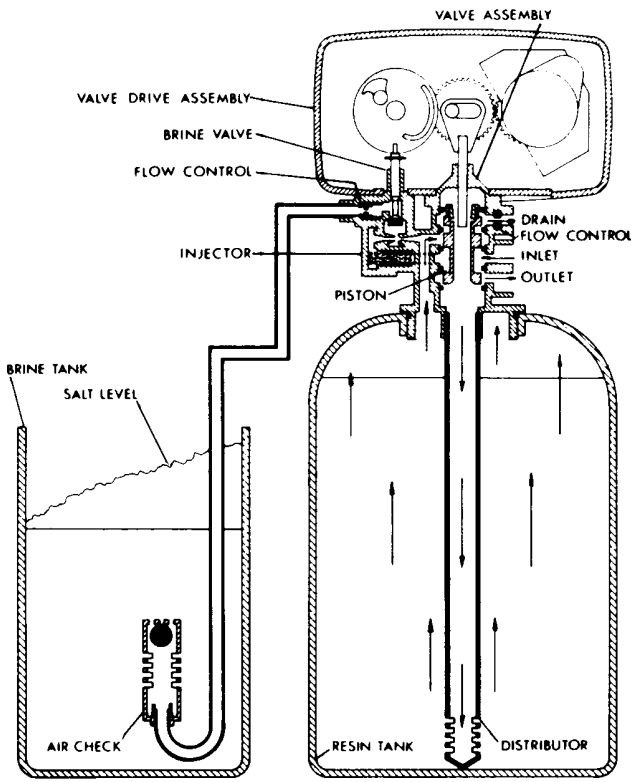
Sert su üniteye valf girişinden girer - alt pistonun etrafındaki oluktan akar - tankın tepesinden aşağı doğru geçer - reçineden içinden aşağı doğru - difizör borusundan yukarı - pistonun içindeki merkez borusunun içinden - pistonun üst kenarının üzerinde ve drenaj hattından dışarı.

# MODEL 5600 & 5600 ECONOMINDER®

## Su Yumuşatma Akış Diyagramı (Devamı)

### 3 GERİYİKAMA KONUMU

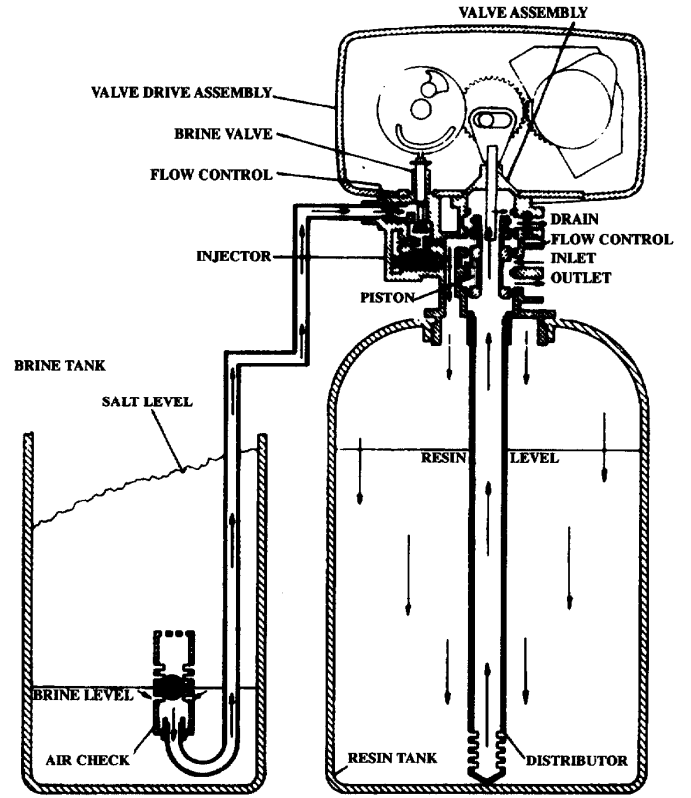
10 Dakika



Sert su üniteye valf girişinden girer – Alt piston oluşunun etrafından ve alt piston inişinden akar - merkezdeki borusunun içinden aşağı doğru ve difizörün dışına - reçinenin içinden yukarı doğru – tankın üstünden içine geçer – üst piston oluşunun çevresinden ve drenaj hattından dışarı.

### 4 Tuzlu Su Konumu

50 Dakikalık Sabitlenmiş Çevrimin İlk Bölümü



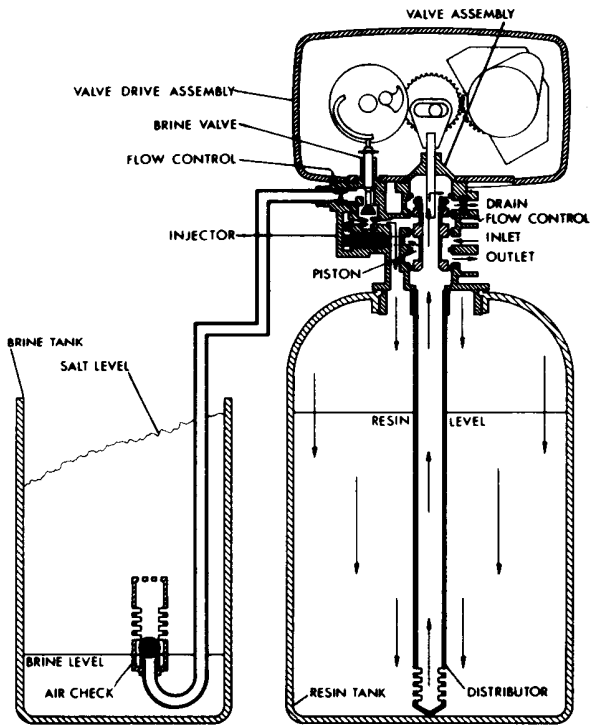
Sert su üniteye valf girişinden girer - Alt piston oluşunun etrafından akar – enjektör memesinin içinden ve tuz tankından tuz emiş ağızı. Tuz reçinenin içinden aşağı akar – difizörün içine – merkez borunun içinden yukarı doğru – pistonun içindeki merkez borusunun içinden ve drenaj hattından dışarı.

# MODEL 5600 & 5600 ECONOMINDER®

## Su Yumuşatma Akış Diyagramı (Devamı)

### 5 YAVAŞ DURULAMA KONUMU

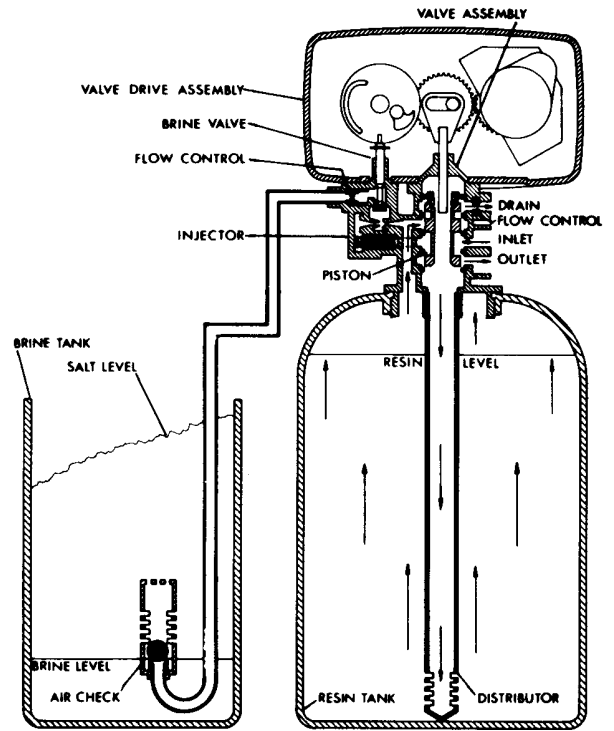
50 Dakikalık Sabitlenmiş Çevrimin Son Bölümü



Tuz tankından emilmiş olan tüm tuzdan sonra, sert su valf girişinden içeri girmeye devam eder – alt piston oluşunun etrafında akar – meme ve ağzın içinden – reçinenin içinden aşağı ve difüzörün içine - merkez borusunun üstünden içeri - pistonun içindeki merkez borusundan içeri ve drenaj hattından dışarı.

### 6 HIZLI DURULMA KONUMU

10 Dakika



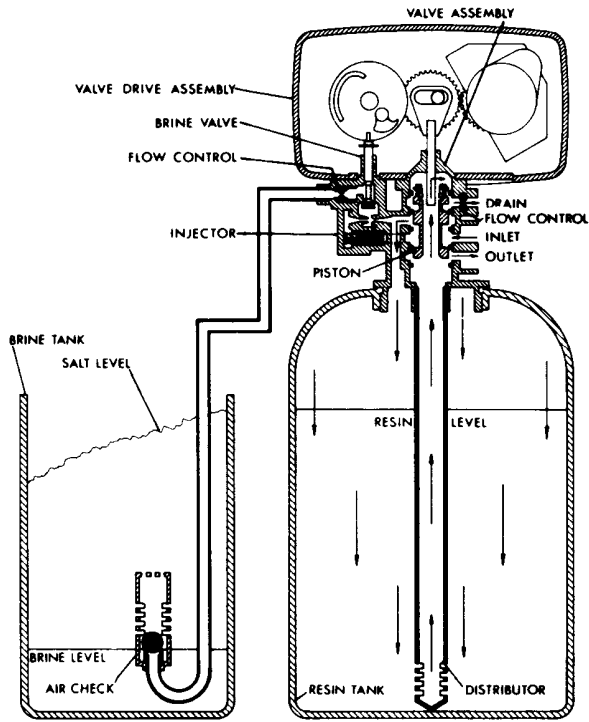
Sert su üniteye valf girişinden girer - alt piston oluşunun etrafından ve alt piston inişinden akar – merkez borusunun içinden aşağı doğru ve difüzörün dışına – reçinenin içinden yukarı – tankın üst kısmından içeri geçer – üst piston oluşunun çevresinden ve drenajdan dışarı.

# MODEL 5600 & 5600 ECONOMINDER®

## Su Yumuşatma Akış Diyagramı (Devamı)

### 7 YERLEŞME VE DURULAMA KONUSU

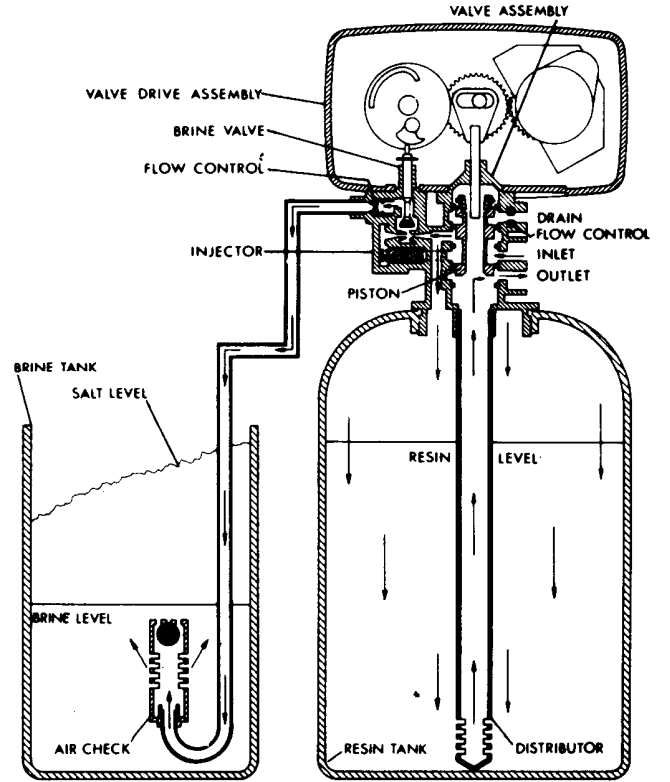
5 Dakika



Sert su üniteye valf girişinden girer - alt piston oyuğunun etrafında akar - tankın üstünden içeri aşağı doğru geçer - reçinenin içinden aşağı doğru - difüzör borusundan yukarı - piston içindeki merkez borusundan içerisinden - pistonun üst kenarının üzerinden ve drenaj hattından dışarı.

### 8 TUZLUSU TANKI DOLUM KONUSU

4 ila 24 Dakika Ayarlanabilir çevrim



Sert su üniteye valf girişinden girer - alt piston oyuğunun etrafında akar - enjektör boğazının içinden - tuzlu su valfinin ve akış kontrolünün içinden tankını doldurmak için. Sert su ayrıca alt piston oluğunun etrafında akar - tankın üstünden içeri geçer - reçineden içeri aşağı doğru ve difüzöre yumuşamış su olarak girer. Yumuşamış su merkez orudan içeri yukarı valf çıkışına akar.

# MODEL 5600 & 5600 ECONOMINDER®

## Arıza Tespit

PROBLEM	SEBEBİ	GİDERİLMESİ
1. Yumuşatıcı rejenerasyon yapmıyor.	A. Üniteye elektrik gitmiyor. B. Sayaçı bozuk C. Elektrik kesik	A. Elektrik devresini kontrol ediniz (sigrtayı, fişi ya da anahtarı kontrol ediniz). B. Sayaçı değiştir. C. Zamanı tekrar ayarlayınız.
2. Yumuşatıcı sert su veriyor.	A. By-pas valfi açık. B. Tuzlusu tankında tuz yok. C. Enjektör ya da süzgeç tıkalı . D. Tuzlusu tankında yetersiz su akışı. E. Sıcak su tankında sertlik. F. Difizör borusunda kaçak var . G. Valf içinde kaçak.	A. By-pas valfini kapat. B. Tuz tankına tuz ekleyiniz ve tuz seviyesinin su seviyesinden daha fazla olmasını sağlayın. C. Enjektörü ve süzgeçi değiştir . D. tuzlusu tankı dolun süresini ve tıkanmışsa tuzlu su akım kontrolünü temizleyin. E. Sıcak su tankının tekrar tekrar yıkanması gerekir. F. Difizör borusunun patlak olmadığından emin olunuz. Oringi ve boru kılavuzunu kontrol ediniz. G. Contasını ve ara bileziğini ve/veya pistonu değiştirin.
3. Ünite çok fazla tuz kullanıyor	A. Yanlış tuz ayarı. B. Tuz tankında fazla su.	A. tuz kullanımını ve ayarlarını kontrol ediniz B. Problem No. 7'ye bakınız.
4. Suda basınç kaybı.	A. Su yumuşatıcı hattında demir birikimi. B. Su yumuşatıcısında demirbirikimi. C. Boru tesisatı esnasında kopan abacı bir madde kontrol girişini tıkamış.	A. Yumuşatıcı ya gelen hattı temizleyin. B. Kontrolü temizle ve reçine yatağına reçine temizleyici ekleyin. Rejenerasyon periyodunu artırın. . C. Pistonu söküp kontrolü temizleyin
5. Drenaj hattından reçine kaybı.	A. Su sisteminde hava.	A. Kuyu sisteminin uygun hava atılma tertibatına sahip olmasını sağlayın. Kuyunun kuruma konumunu kontrol ediniz.
6. Yumuşatılmış suda demir.	A. Reçine yatağında kirlenme.	A. Geri yıkamayı, tuz emişi ve tuz tankı dolumunu kontrol ediniz, rejenerasyon sıklığını azaltın. Geri yıkama süresini artırın.
7a. Tuz tankında aşırı su.	A. Drenaj hattı akış kontrolü tıkalı.	A. Akış kontrolü temizleyin.

# MODEL 5600 & 5600 ECONOMINDER®

## Arıza Tespit (Devamı)

PROBLEM	SEBEBİ	GİDERİLMESİ
7b. Servis hattında tuzlu su.	A. Enjektör sistemi tıkalı B. Sayaç çevrim yapmıyor. C. Tuzlusu valfinde yabancı cisim. D. Tuzlusu hattı akış kontrolünde yabancı cisim.	A. Enjektörü temizle ve süzgeçi değiştir B. Sayaçı değiştir. C. tuzlusu valfini değiştir ya da temizle. D. Tuzlusu hattı akış kontrolü temizle.
8. Yumuşatıcı tuzlusu emmemiyor.	A. Drenaj hattı akış kontrolü tıkalı . B. Enjektör tıkalı. C. Enjektör süzgeçi tıkalı D. Şebeke basıncı çok düşük.	A. drenaj hattı akış kontrolünü temizle. B. Enjektörü temizle ya da değiştir. C. Süzgeçi değiştir. D. Hat basıncını arttırınız. (Hat basıncı en za 20 PSI olmalıdır her zaman.)
9. Kontrol devamlı çevirim yapıyor.	E. Kontrol içinde kaçak. A. Sayaç mekanizmasında arızalı.	E. Contasını ve ara bileziğini ve/veya pistonu değiştirin. A. Sayacı değiştir.
10. Drenajda devamlı akıntı.	A. Kontrolde yabancı cisim. B. Kontrol içinde sızıntı. C. Kontrol valfi tuzlusu veya ters yıkama konumunda sıkışmış. D. Sayaç durmuş ya da sıkışmış.	A. piston tertibatını sök ve yuvasını kontrol et, yabancı cisim varsa çıkar ve kontrolü farklı rejenerasyon konumlarında kontrol et. B. Conta ve ara bileziğini ve/veya pistonu değiştirin. C. Conta ve ara bileziğini ve/veya pistonu değiştirin. D. Sayaçı değiştirin.

### Genel Servis Tavsiyeleri Sayaç kontrolü için

Problem: Yumuşatıcı sert su veriyor.

Nedeni şu olabilir . . İhtiyati Kapasite Aşılmış.

**Giderilmesi:** Tuz dozlama gereklerini kontrol ediniz ve ek ihtiyat sağlamak için program çarkını tekrar kurun.

Nedeni şu olabilir. Program çarkı Sayaç Çıkışı ile Birlikte Dönmüyor.

**Giderilmesi:** Sayaç kapağından kabloyu çekin ve manuel olarak döndürün. Program çarkı hiçbir zorlayıcı olmadan çalışmalıdır ve program tekeri rejenerasyon durdurmayı vurduğunda, kavramadan doğru sesler gelmeli. Eğer yapmıyorsa sayacı değiştirin.

Nedeni şu olabilir. . . Sayaç Debiyi Ölçmüyor.

**Giderilmesi:** Sayaçın önündeki küçük dişlinin çevrimini gözlemleyerek çıkışı kontrol ediniz (Not - program tekeri rejenerasyon durdurma nın karşısında olmamalıdır). Her dişten dişe yaklaşık 30 galon. Performansı gereği gibi değilse sayacı değiştirin.





# MODEL 5600SF

## Arıza Tespit

PROBLEM	SEBEBİ	GİDERİLMESİ
1. Filtre geri yıkama yapmıyor.	A. Üniteye elektrik gitmiyor. B. Sayaç bozuk. C. Elektrik kesik.	A. Elektrik devresini kontrol ediniz (sigortayı, fişi ya da anahtarı kontrol ediniz). B. Sayaç değiştir. C. Zamanı tekrar ayarlayınız.
2. Filtre demir "sızdırıyor".	A. By-pas valfi açık. B. Aşırı su kullanımı. C. Sıcak su tankı paslı. D. Difüzör borusunda sızıntı. E. Bozuk ya yırtılmış filtre mineral yatağı. F. Yetersiz geri yıkama debisi.	A. By-pas valfini kapatın. B. Geri yıkama günlerini azaltın (sayaç talimatına bakınız.) Tuvalette veya lavabolarda sızdırma valfi olmadığından emin olunuz. C. Sıcak su tankının tekrar yıkanması gereklidir. D. Difüzör borusunun çatlamadığından emin olunuz. O ringi ve boru kılavuzunu kontrol ediniz. E. Yatağı değiştirin. F. Filtrenin doğru drenaj akış kontrolüne sahip olduğundan emin olunuz. Kontrolün tıkanmadığından ya da drenaj hattının kısıtlanılmış olup olmadığını kontrol ediniz. Su basıncının düşmediğinden emin olunuz. Ünitenin özelliklerine göre geri yıkama debisini artırınız. Bayi tavsiyelerine bakınız.
3. Su basıncında kayıp.	A. Su filtresinde demir ya da bulanıklık birikimi. B. Inlet of control plugged due to foreign material broken loose from pipes by recent work done on plumbing system.	A. Günler arasını azaltarak filtredeki geri yıkamayı daha sık yaptırabilirsiniz Not: Su kullanımı için filtenin doğru boyutlandırıldığından emin olunuz. B. Pistonu çıkarın ve kontrolü temizleyin.
4. Drenaj hattından kaçan filtre medyası.	A. Bozuk ya da eksik üst elek. genişliğinde	A. Üst eleği değiştirin, .020"
5. Drenaj devamlı akıyor.	A. Kontrolde yabancı cisim. B. Kontrol içinde akıntı. C. Durulama ya da geri yıkam sırasında kontrol valfinden sıkışma.	A. Piston parçalarını çıkarın ve deliği kontrol ediniz, yabancı cisimi uzaklaştırın ve farklı devrim konumlarında kontrolü çek ediniz. B. Conta ve/veya piston parçalarını değiştirin. C. Pistonu ve conta ve ara bileziği değiştirin (ve eğer gerekli ise motoru çeviriniz).

# MODEL 5600 & 5600 ECONOMINDER®

## Servis Kılavuzu

### A. TUZLUSU VALFİNİN, ENJEKTÖRLERİN VE SÜZGEÇİN DEĞİŞİM ZAMANLARI

1. Fişi prizden çekiniz.
2. Yumuşatıcıya gelen suyu kapatınız:
  - a. Su yumuşatma tesisatında "üç valfli" by-pass sistemi varsa, önce by-pass hattındaki vanayı açınız, sonra yumuşatıcının giriş ve çıkış vanalarını kapatınız.
  - b. Yumuşatıcının kendi içinde by-pass valfi varsa bunu by-pass konumuna getiriniz.
  - c. Eğer sadece yumuşatıcının girişinin yanında kapama vanası varsa onu kapatınız.
3. Kontrolü ters yıkama pozisyonuna getirerek yumuşatıcıdaki su basıncını normale düşürünüz. Kontrolü tekrar servis konumuna getiriniz.
4. Enjektör gövdesindeki tuz tankı ve drenaj hattı bağlantılarını sökünüz.
5. Enjektör gövdesini tutan iki adet vidayı sökünüz. Bu durumda enjektör ve tuz modülü kontrol valfinden ayrılabilir. Valf gövdesi o-ringini çıkarıpğ anınız.
- 6a. Tuzlu su Valfinin Değiştirilmesi
  1. Tuz valfini enjektör gövdesinden çekerek çıkarınız ve tuzlu su valfinin alt deliğindeki o-ringi çıkarıp atınız.
  2. Yeni bir o-ringe silikon gres sürerek tuz valfinin altındaki deliğe yerleştiriniz.
  3. Yeni valf takımı üzerindeki o-ringi silikonla yağlayın ve tuzlu su valfinin deliğine itiniz. shoulder on bushing should be flush with injector body.
- 6b. Enjektörlerin ve süzgeçlerin değiştirilmesi.
  1. Enjektör başlığını ve süzgeçi çıkarınız, o-ringi atınız. Enjektör memesini ve boynunu enjektör gövdesinden sökünüz.
  2. Yeni enjektör boynu ve memesinin yerine vidalayınız ve yerine sıkıca oturduğundan emin olunuz. Yeni süzgeçi takınız.
  3. Yeni bir o-ringe silikon gres sürünüz ve enjektör kapağının üzerindeki oval çıkıntıya yerleştiriniz.
7. Üç yeni o-ringe silikon gres sürünüz ve enjektör gövdesindeki yuvalarına yerleştiriniz.
8. Vidaların enjektör kapağından ve enjektörden geçiriniz. Bu montajı zaman sayacı yuvasındaki delikten valf gövdesine yerleştiriniz ve vidalayınız. (Pirinç yerleştirici ve enjektörün model 4600 valflerde yeniden yerleştirildiğinden emin olunuz.)
9. Tuzlu su tankını ve atıksu hattını yeniden bağlayınız.
10. Giriş ve bypas valflerini normal çalışma konumuna getiriniz. Arıtıcıya basınçlı suyu veriniz ve bypass hatlarını kapatınız.
11. Bütün bağlantı noktalarında sızıntı olup olmadığını kontrol ediniz. Atıksu contasını kontrolünü ters yıkama konumundayken kontrol ediniz.
12. Elektrik fişini takınız.

13. Normal çalışmayı sağlamak için kontrol valfine elle kumanda ederek günün zamanını ayarlayınız. Kontrol valfinin normal çalışma pozisyonuna döndüğünden emin olunuz.
14. Tuz tankının yeterli miktarda tuz olduğundan emin olunuz.
15. Program tekerini saatin ters yönünde rejenerasyon konumunda durana dek çeviriniz.
16. Eğer su sert ise elle kumanda ile ters yıkama evresinden başlatınız.

### B. ZAMAN SAYACININ YENİLENMESİ

1. Elektrik fişini prizden çekiniz.
2. Yumuşatıcıya su girişini kesiniz:
  - a. Eğer yumuşatıcı "üç valfli" by pas sistemine sahipse, önce by pas valfini açınız, sonra giriş ve çıkış vanalarını kapatınız.
  - b. Yumuşatıcının kendi içinde by pas valfi varsa bunu by pas konumuna getiriniz.
  - c. Eğer sadece yumuşatıcının yanında kapama vanası varsa, kapatınız.
3. Kontrolü ters yıkama konumuna getirerek arıtıcıdaki su basıncını normale düşürünüz. Kontrolü tekrar normal çalışma konumuna getiriniz.
4. Kontrol valfinin arka kapağını çıkarınız.
5. Tahrik milindeki vida ve metal pulu çıkarınız. Zaman sayacının bağlama vidalarını sökünüz. Şimdi bütün zaman sayacı yerinden çıkarılabilir. Çıkmazsa yavaşça sağa, sola oynatılarak sökülebilir.
6. Yeni zaman sayacını valfin üzerine yerleştiriniz. Tahrik piminin ana dişliye oturduğuna ve tahrik mili üzerindeki yuvaya geçtiğine emin olunuz. (Gerekliyorsa kontrol düğmesini çeviriniz).
7. Zaman sayacı vidalarını takınız. Tahrik mili vidalarını ve metal pullarını takınız.
8. By pas ve giriş vanalarını çalışma konumuna getiriniz. Şimdi yumuşatıcıya basınçlı su verilebilir. By pas hattını kapatınız.
9. Elektrik fişini takınız.
10. Zamanı rejenerasyon günlerini ve tuz dozajını ayarlayınız. Kontrol valfine elle kumanda ederek doğru çalıştığından emin olunuz. Kontrol valfinin normal konumuna geldiğinden emin olunuz.
11. Kontrol valfinin arka kapağını yerine takınız.
12. Tuz tankında yeterli miktarda tuz bulunduğundan emin olunuz.
13. Program tekerini saatyönü aksine doğru rejenerasyon konumunda durana dek çevirin.
14. Su sert ise elle kumanda ile ters yıkama evresinden başlatınız.
15. Plug cable into meter cover, rotate cable to align drive flat if necessary.

# 5600 & 5600 ECONOMINDER®

## Servis Kılavuzu (Devamı)

### C. PİSTON PARÇALARININ DEĞİŞTİRİLMESİ

1. Elektrik fişini prizden çıkarınız.
2. Yumuşatıcıya su girişini kapatınız:
  - a. Eğer yumuşatıcı "üç valfli" by pas sistemine sahipse, önce by pas valfini açınız, sonra giriş ve çıkış vanalarını kapatınız.
  - b. Yumuşatıcının kendi içinde by pas valfi varsa bunu by pas konumuna getiriniz.
  - c. Eğer sadece yumuşatıcının yanında kapama vanası varsa, kapatınız.
3. Kontrolü ters yıkama pozisyonuna getirerek yumuşatıcıdaki su basıncını normale düşürünüz. Kontrolü servis konumuna getiriniz.
4. Kontrol valfin arka kapağını çıkarınız.
5. Tahrik mili üzerindeki vida ve pulu çıkarınız. Zaman sayacı bağlantı vidalarını sökünüz. Zaman sayacı tertibatı bu durumda bütünüyle yerinden çıkacaktır. Aksi halde yavaşça sağa, sola çevirerek çıkarınız.
6. Piston kolunu yukarı doğru çekerek bütün tertibatı valfin dışına alınız.
7. Valfin içini kontrol ederek bütün ara parçaların ve contaaltın yerinde olup olmadığından ve valfin normal çalışmasını engelleyebilecek herhangi yabancı madde olmadığından emin olunuz.
8. Yeni bir piston tertibatını piston valf içine iterek yerleştiriniz. Mili dikkatle saat yönünde çevirerek dişliye geçmesini sağlayınız. Son tutucuyu yerine takınız ve vidaları sıkınız.
9. Zaman sayacının valfin üzerine yerleştiriniz. Tahrik piminin ana dişliyle tahrik mili üzerindeki oluğa geçerek bağlandığından emin olunuz. Gerekirse kontrol düğmesini çeviriniz.
10. Zaman sayacının vidalarını takınız. Tahrik mili üzerindeki vida ve pulu takınız.
11. By pas ve giriş vanalarını normal çalışma konumuna getiriniz. Şimdi yumuşatıcıya basınçlı su verebilir ve by pas vanaları kapatılabilir.
12. Elektrik fişini prize takınız.
13. Zamanı ayarlayınız. Kontrol valfine elle kumanda ile uygun fonksiyonları yaptığınan emin olunuz. Kontrol valfinin servis konumuna getirildiğinden emin olunuz.
14. Kontrol valfinin arka kapağını yerine takınız.
15. Tuz tankında yeterli miktarda tuz olduğundan emin olunuz.
16. Program tekerini saatin ters yönünde rejenerasyon konumunda durana dek çeviriniz.
17. Su sert ise elle kumanda ederek rejenerasyon evresinden başlatınız.
18. Fiş kablosunu saya kutusuna bağlayınız

### D. CONTA VE ARA PARÇALARIN DEĞİŞTİRİLMESİ

1. Elektrik fişini prizden çekiniz.
2. Yumuşatıcıya su girişini kapatınız:
  - a. Eğer yumuşatıcı "üç valfli" by pas sistemine sahipse, önce by pas valfini açınız, sonra giriş ve çıkış vanalarını kapatınız.
  - b. Yumuşatıcının kendi içinde by pas valfi varsa bunu by pas konumuna getiriniz.
  - c. Eğer sadece yumuşatıcının girişinde kapama vanası varsa bunu kapatınız.
3. Kontrol ters yıkama konumuna getirerek arıtıcıdaki su basıncını normale düşürünüz. Kontrolü servis konumuna getiriniz.
4. Kontrol valfin arka kapağını çıkarınız.
5. Tahrik mili üzerindeki vida ve pulu çıkarınız. Zaman sayacı bağlantı vidalarını sökünüz. Zaman sayacı tertibatı bu durumda bütünüyle yerinden çıkacaktır. Aksi halde yavaşça sağa, sola çevirerek çıkarınız.
6. Pull upward on end of piston rod yoke until assembly is out of valve. Remove and replace seats and spacers with fingers.

### E. SAYACIN DEĞİŞTİRİLMESİ

1. Elektrik fişini prizden çekiniz.
2. Yumuşatıcıya su girişini kapatınız:
  - a. Eğer yumuşatıcı "üç valfli" by pas sistemine sahipse, önce by pas valfini açınız, sonra giriş ve çıkış vanalarını kapatınız.
  - b. Yumuşatıcının kendi içinde by pas valfi varsa bunu by pas konumuna getiriniz.
  - c. Eğer sadece yumuşatıcının yanında kapama vanası varsa, kapatınız.
3. Kontrolü ters yıkama pozisyonuna getirerek yumuşatıcıdaki su basıncını normale düşürünüz. Kontrolü servis konumuna getiriniz.
4. Kontrol valfin arka kapağını çıkarınız.
5. İki civatayı çıkarınız ve by pas ya da yokeye klipsleyin. Reçine tankını boru tesisat bağlantılarından uzaklaştırınız.
6. İki civatayı çıkarınız ve kontrol valfine klipsleyin. Sayaç modülünü kontrol valfinden dışarı çekiniz.
7. Dört yeni o-ring'e silikon gres sürünüz ve dört delikli yeni sayaç modülüne monte ediniz.
8. Sayaç kontrol valfine monte edin. Not, modülün sayaç parçası valf çıkışına monte edilmelidir.
9. Kontrol valfine iki adet klips ve civata ekleyiniz. Klips ayakların kollarla birine bağlı olduğundan emin olunuz.

# MODEL 5600 & 5600 ECONOMINDER®

## *Servis Kılavuzu (Devamı)*

10. reçine tankını boru tesisat bağlantılarına itiniz ve sayaç deliği ile by pas valfini ya da yokeyi bağlayınız.
11. Kontrol valfine iki adet klips ve civata ekleyiniz. Klips ayakların kollarla birine bağlı olduğundan emin olunuz.
12. By pası ya da giriş valfini normal servis konumuna çeviriniz. Su basıncı şimdi yumuşatıcıya ve herhangi by pas hattı kapalı olana uygulanmalıdır.
13. Tüm conta alanları için akıntı olup olmadığını kontrol ediniz.
14. Fişi prize takınız.
15. Günün saat ayarını yapınız. Kontrol valfinin servis konumunda olduğundan emin olunuz.
16. Rejenerasyon konumu durana kadar program çarkını saat yönünde çeviriniz.
17. Su sert ise rejenerasyonu manuel olarak çeviriniz.
18. fiş kablosunu sayaç kutusuna takınız.

### **F. TO REPLACE METER COVER AND/OR IMPELLER**

1. Elektrik fişini prizden çekiniz.
2. Yumuşatıcıya su girişini kapatınız:
  - a. Eğer yumuşatıcı "üç valfli" by pas sistemine sahipse, önce by pas valfini açınız, sonra giriş ve çıkış vanalarını kapatınız.
  - b. Yumuşatıcının kendi içinde by pas valfi varsa bunu by pas konumuna getiriniz.
  - c. Eğer sadece yumuşatıcının yanında kapama vanası varsa, kapatınız.
3. Kontrolü ters yıkama pozisyonuna getirerek yumuşatıcıdaki su basıncını normale düşürünüz. Kontrolü servis konumuna getiriniz.
4. Kabloyu sayaçtan çıkarınız.
5. Kapaktaki dört civatayı çıkarınız.
6. Sayaç modülünden kapağı kaldırıp çıkarın, o-ringi çıkarınız.
7. Dişli takım için pervaneyi ya da bozuk mili kaldırın ve kontrol ediniz ya da, gerekli ise değiştiriniz.
8. Üç yeni o-ringi silikon gres sürünüz ve sayaç kağındaki en küçük çapa monte ediniz.
9. Kapağı sayaç modülüne monte ediniz. Perfane milinin kapak içince rahatça döndüğünden emin olunuz. Kesintisiz olarak kapağa basınız ve gerekli ise montaja yardımcı olmak için çeviriniz.
10. Dört civatayı yerleştirin ve sıkın.
11. By pası ya da giriş valfini normal servis konumuna çeviriniz. Su basıncı şimdi yumuşatıcıya ve herhangi by pas hattı kapalı olana uygulanmalıdır.
12. Tüm conta alanları için akıntı olup olmadığını kontrol ediniz.
13. Fişi prize takınız
14. Günün saat ayarını yapınız. Kontrol valfinin servis konumunda olduğundan emin olunuz.
15. Rejenerasyon konumu durana kadar program çarkını saat yönünde çeviriniz.
16. Su sert ise rejenerasyonu manuel olarak çeviriniz.
17. fiş kablosunu sayaç kutusuna takınız.